

# Leistungsverzeichnis

---

## **G20063 Mülheim - Neubau Heißener Bad**

Ersatzneubau Heißener Hallenbad  
Yorkstrasse 1  
45472 Mülheim-Ruhr

---

Leistungsbeschreibung

### **VE Zimmerer- und Holzbauarbeiten**

Ausführungsbeginn / Ausführungsende

# Leistungsverzeichnis

## G20063 Mülheim - Neubau Heißener Bad

### 016 Zimmerer- und Holzbauarbeiten

Nr. / Art	Bezeichnung der Leistungsverzeichnisebene
-----------	---

#### Objektbeschreibung

Die Stadt Mülheim an der Ruhr beabsichtigt, am Standort des Heißener Bades an der Yorckstraße 2 einen Ersatzneubau für das dort befindliche und abgängige Bad zu errichten. Die Einstellung des Betriebes und der Rückbau der Anlage erfolgt erst nach Fertigstellung des Neubaus.



Das auf dem stadteigenen Grundstück an der Yorckstraße im Stadtteil Heißen soll das neue Hallenbad neben dem abgängigen Bestandsbad aus den 1970er Jahren als kompakter Baukörper gebaut werden. Die Anordnung richtet sich sowohl nach der bestehenden benachbarten Bebauung, einer optimalen Funktion sowie der Ausrichtung entsprechend der Besonnung. Auch ist ein wirtschaftlicher Zuschnitt des verbleibenden restlichen Grundstücks zu berücksichtigen. Das für den Neubau vorgesehene Gelände liegt im östlichen Teil der Stadt Mülheim an der Ruhr in der Umgebung von einer Wohnbebauung mit angrenzenden Gewerbegebiet. Im Norden, Westen und Süden grenzt das Grundstück an viel befahrene Straßen u.a. die A 40 und die B 1. Nach Süden und Westen hin steigt das mit Baumbestand versehene Grundstück stark an. Durch die Anordnung des neuen Baukörpers im östlichen Bereich des Grundstücks wird eine Abschirmung zur bestehenden Wohnbebauung erreicht und gleichzeitig eine möglichst große Freifläche mit Südwest-Ausrichtung ermöglicht.

Der städtebauliche Grundansatz sieht eine eher geschlossene, massive Fassadengestaltung zur nördlich und östlich gelegenen Nachbarbebauung und geöffnete transparente Fassaden nach Süden und Westen zu den Freiflächen hin vor. Das Gebäude ist in verschiedenen Gebäudehöhenstufen gestaffelt und wirkt durch den flachen Riegel und Dachscheiben zur Straßenseite recht maßstäblich. Das auskragende geschwungene Dach steigt nach Süden hin an und fügt sich somit in die vorhandene Topographie des Grundstücks ein. Die Formensprache des Daches findet sich an der Eingangsfassade wieder und leitet den Besucher in das Bad und verleiht dem Gebäudeeingang eine entsprechende Akzentuierung.

Die Oberkante des Eingangsniveaus (Baunull) liegt bei 103,5 ü NHN und in etwa auf dem Straßenniveau. Der Vorplatz schließt an das öffentliche Wege- und Straßennetz den ÖPNV (Bushaltestelle) und den neu zu schaffenden Parkplatz mit 51 Stellplätzen an. Das Bad verfügt somit über eine gute verkehrstechnische

# Leistungsverzeichnis

## G20063 Mülheim - Neubau Heißener Bad

### 016 Zimmerer- und Holzbauarbeiten

Nr. / Art	Bezeichnung der Leistungsverzeichnisebene
-----------	---

Anbindung. Direkt am neu geplanten Vorplatz wird eine Fläche für 50 Fahrräder vorgesehen. Die Zufahrt zum Betriebs Hof erfolgt auf der östlichen Seite über die Yorckstraße.

Es ist beabsichtigt, das bestehende Hallenbad weitgehend während der kompletten Bauzeit geöffnet zu lassen und erst nach Fertigstellung und Inbetriebnahme des Ersatzbaues zu schließen und abzubrechen.

Das Funktionskonzept sieht die Abwicklung der nutzerrelevanten Funktionen auf einer Ebene vor.

Das Lehrschwimmbecken ist räumlich vom Schwimmerbereich durch eine Glaswand mit einer Türanlage abgetrennt. Die beiden Hallenteile können miteinander gekoppelt oder das Schwimmbecken, z. B. für den Schulsport, separiert werden. So ist eine flexible Nutzung möglich. Das Lehrschwimmbecken (12,5 x 12,5 m) verfügt über einen Hubboden (0-1.80m Tiefe) und eine Wassergewöhnungstreppe. Die Beckenumgangsflächen bieten ausreichend Platz für Aufenthaltsbereiche für Begleitpersonen. Direkt angrenzend befindet sich der Kinderspielbereich mit drei Wasserbecken mit einer Wassertiefe von 0,20 bis 0,30 m. Hinter einer als Gestaltungselement geplanten Sitzbank (2,50 m hohe Rückwand) befinden sich Abstellmöglichkeiten für Trainingsgeräte, wie z. B. Aquabikes und ein Wickelbereich. Die in dem Bereich angeordneten Sanitäts- und Putzmittelräume dienen gleichzeitig als betriebsinterne Verbindung zwischen Badehalle und Foyer bzw. Umkleide.

Der Schwimmerbereich besteht aus einem 25 m-Schwimmerbecken mit sechs Bahnen (25,0 x 15,0 m, 1,80 m - 3,8 m Tiefe) mit einer Startblockanlage sowie einer 3 m-Plattform und einem 1 m-Sprungbrett. Die Anforderungen an eine Wettkampfkategorie wurden seitens des Bauherrn nicht gewünscht. Die vorliegende Planung entspricht allerdings weitgehend der Wettkampfkategorie "D".

Die neuen Beckenkörper werden, bis auf den Kinderspielbereich, aus Edelstahl errichtet. Im Schwimmbecken und Lehrschwimmbecken werden sie zum Teil als tragende Konstruktion und zum Teil als schlaife Auskleidung gegen Stahlbetonwände (ab 2,0 m Wassertiefe) mit einem Beckenkopf aus Edelstahl ausgeführt. Die Bodenplatten der Becken werden aus Stahlbeton hergestellt.

Die Außenwände werden weitgehend aus Stahlbeton und Mauerwerk errichtet. Nach Süden und Westen sind Pfosten-Riegel-Fassaden mit außenliegendem Wärmeschutz (auskragende Dachfläche) geplant.

Die Dachfläche des Umkleidetraktes wird als Betondach ausgeführt. Die Badehalle bekommt ein Holztragwerk, welches für die Aufnahme einer PV-Anlage sowie eines Gründaches entsprechend dimensioniert ist.

Die Badewassertechnik ist im Untergeschoss angeordnet. Die Lüftung befindet sich an zentraler Stelle im Obergeschoss. Der Chlorgasraum wird gemäß den aktuell geltenden Normen mit einem außenliegenden Zugang geplant.

Die Erschließung der Außenanlagen erfolgt grundsätzlich barrierefrei. Die Beckenumgänge werden von den Pflasterflächen und Liegewiesen über eine rollstuhlgerechte Duschmulde erschlossen. Weiter kommt es zu vereinzelt Baumfällungen sowie zur Neuanpflanzung von Bäumen. Entlang der Becken werden Beete mit einer pflegereduzierten, artenreichen Pflanzung aus

# Leistungsverzeichnis

G20063 Mülheim - Neubau Heißener Bad

## 016 Zimmerer- und Holzbauarbeiten

Nr. / Art	Bezeichnung der Leistungsverzeichnisebene
-----------	---

Blütenstauden und Gräsern realisiert.

### Baustellenbeschreibung

**Der Ersatzbau des Hallenbades befindet sich auf dem Flurstück 824 Flur 1 der Gemarkung Heißen. Die verkehrstechnische Anbindung erfolgt von Osten über die Yorck-Straße.**

Es dürfen keine schwebenden Lasten außerhalb der abgegrenzten Baustellenfläche bewegt werden.

Das Gelände ist von Süden nach Norden hin abfällig. Es besitzt einen Höhenversprung im Gelände von 5,0 m.

Auf der Fläche sind aktuell bauliche Anlagen (Umkleide- und Sanitärgebäude, Kinderbecken etc.) vorhanden. Das Gelände ist mit schützenwertem Baumbestand versehen. Im Zuge der Baumaßnahme wird das Gelände zum Teil neu gestaltet. Für die Baustelleneinrichtung stehen Teile des Grundstücks zur Verfügung. Die betreffenden Bereiche sind mit der Objektüberwachung abzustimmen. Ein Baustelleneinrichtungsplan ist der Ausschreibung beigelegt.

Einrichten und Räumen der Baustelle einschl. An- und Abfahrt und Vorhalten aller benötigten Geräte, Ausrüstungen, Werkzeuge, Maschinen, Gerüste, Container und Einrichtungen für sämtliche in der Leistungsbeschreibung aufgeführten Leistungen im notwendigen Umfang zur Erfüllung der vorgegebenen Fertigstellungsfristen, soweit nicht gesondert ausgeschrieben. Wiederherstellung des ursprünglichen Zustands aller benutzten Flächen.

Dieses beinhaltet auch sämtliche Transporte (innerhalb und außerhalb des Gebäudes) der erforderlichen Hilfsmittel und Geräte sowie deren Feinreinigung.

Räumlichkeiten können dem AN nicht zur Verfügung gestellt werden. Anfallende Materialien, wie Bauschutt und sonstige Abfälle aus dem Bereich des AN, sind sortenrein in Containern zu sammeln, direkt abzufahren und zu entsorgen. Dabei sind der Abfallkatalog und die Durchführung des Abfallsatzung des jeweiligen Landkreises/Stadt zu beachten. Die Baustelle ist täglich zu säubern.

Jede Firma ist für die Entsorgung des selber verursachten Bauschuttes inkl. Deponiegebühren zuständig.

Sollte trotz Aufforderung durch die Bauleitung der Bauschutt nicht beseitigt werden, wird dieser 3 Tage nach Aufforderung auf Kosten des Verursachers beseitigt - Abrechnung erfolgt dann über einen Zahlungeinbehalt in Höhe von bis zu 3% der Rechnungssumme.

Wir verweisen hier auf den beigelegten Baustelleneinrichtungsplan.

Sanitäre Anlagen werden für die Bauzeit bauseits gestellt.

Die Baustelle hat in jeder Bauphase ordentlich und aufgeräumt zu erscheinen. Die Reinigung der Straßen und Wege innerhalb und außerhalb des Baugrundstückes von Verschmutzung durch Baufahrzeuge hat entsprechend den Forderungen des AG erfolgen. Die Kosten hierfür sind in die Einheitspreise mit einzurechnen.

Eine Baube-/Überwachung wird vom AG nicht gestellt.

# Leistungsverzeichnis

## G20063 Mülheim - Neubau Heißener Bad

### 016 Zimmerer- und Holzbauarbeiten

Nr. / Art	Bezeichnung der Leistungsverzeichnisebene
-----------	---

Die Verkehrswege für die LKW-Fahrzeuge mit Anhängern und die Beladeflächen sind während der Bauarbeiten für den AG ständig freizuhalten. Eine evtl. unumgänglich notwendige zeitlich begrenzte Sperrung muss fristgerecht mit der Stadt abgestimmt und von dieser genehmigt werden. Alle Sicherungsmaßnahmen für den Betrieb der Baustelle sind durch den AN ohne besondere Vergütung durchzuführen.

Werden öffentliche Flächen über das vorgesehene Maß (zeitlich und räumlich) auf Veranlassung des Auftragnehmers in Anspruch genommen, hat dieser die entsprechende Abstimmung mit den Behörden vorzunehmen (z. B. Gewichtsbeschränkungen, Sondernutzungserlaubnis nach StVO etc.) und die erhöhten Gebühren zu tragen.

Alle Verkehrswege, Zufahrten, Zugänge und Fußwege sind freizuhalten, so dass deren Nutzung ohne Gefährdung und wesentliche Einschränkungen für die Nutzer sowie des öffentlichen Verkehrs der umliegenden Straßen möglich ist. Die Zufahrt ist während der gesamten Bauzeit freizuhalten.

Während der Winterzeit sind die Verkehrswege innerhalb des Baugeländes - ohne gesonderte Berechnung und ohne Aufforderung von Schnee und Eis zu räumen und zu streuen. Die Beseitigung von Oberflächenwasser im und an Gebäudeteilen sowie im und am notwendigen Arbeitsbereich, ist Bestandteil der Leistungen und wird nicht gesondert vergütet

Baustrom und Bauwasser werden bauseits durch den Auftraggeber über festgelegte Anschlusspunkte auf dem Gelände bzw. im Gebäude allen Gewerken zur Verfügung gestellt. Verlängerungsleitungen vom Übergabepunkt bis hin zur Einsatzstelle hat der AN zu stellen.

Vom Auftraggeber wird keine Arbeitsplatzbeleuchtung oder allgemeine Baubeleuchtung zur Verfügung gestellt. Für die Beleuchtung der Baustelle / Arbeitsbereiche mit ausreichend Beleuchtungseinheiten hat der AN zu sorgen. Die Kosten werden nicht gesondert vergütet. Dies gilt auch für die notwendige Beleuchtung zur Durchführung eines Zweischichtbetriebes.

Frisch- bzw. Abwasser darf nicht unkontrolliert entweichen. Abwasser muss ordnungsgemäß eingeleitet werden, es darf keine größeren Verunreinigungen aufweisen, als es die Entwässerungssatzung der Stadt vorschreibt (in der jeweils gültigen Fassung). Die Versorgungsanschlüsse sind vom AN zu beantragen und vorzuhalten, über die Lage muss sich der Unternehmer vor Ort persönlich informieren, Durchmesser und Leistung sind entsprechend zu dimensionieren. Die Einleitung des Wassers ist der Unteren Wasserbehörde anzuzeigen. Dies zählt auch für die offene Wasserhaltung.

Alle Sicherungsmaßnahmen für den Betrieb der Baustelle sowie für den reibungslosen Betriebsablauf des AG sind durch den AN ohne besondere Vergütung durchzuführen.

Vorh. Bauteile sind gegen Verschmutzung, Beschädigungen etc. in geeigneter Form zu schützen. Eine besondere Vergütung erfolgt hierfür nicht, die Kosten sind in die jeweiligen EPs einzukalkulieren.

Die Reduzierung der Lärmemissionen durch Baumaschinen, Geräte und Fahrzeugverkehr auf der Baustelle ist durch geeignete Maßnahmen, zum Beispiel durch den Einsatz lärmarmen Maschinen, sicherzustellen. Geräte und Maschinen nach dem Anhang der 32. BImSchV dürfen im Freien nur an Werktagen in der Zeit von 07.00 Uhr bis 20.00 Uhr betrieben werden (§7 Abs. 1 32. BImSchV).

Bodenverhältnisse, Baugrund und seine Tragfähigkeit sowie die hydrologischen

# Leistungsverzeichnis

G20063 Mülheim - Neubau Heißener Bad

---

## 016 Zimmerer- und Holzbauarbeiten

---

Nr. / Art	Bezeichnung der Leistungsverzeichnisebene
-----------	---

---

Werte von Grundwasser sind dem anl. Bodengutachten zu entnehmen.

Auf dem Grundstück befinden sich, hauptsächlich im Bereich der Liegewiese, zahlreiche Bäume. Der vorhandene Strauch- und Baumbestand ist zu schützen.

**Bescheinigungen über die Kampfmittelfreiheit liegen vor. Dennoch ist der Auftragnehmer verpflichtet, bei den Erdarbeiten eine angemessene Vorsicht walten zu lassen.**

Weist der Erdaushub z. B. eine ungewöhnliche Verfärbung auf oder werden verdächtige Gegenstände zu Tage gebracht, sind die Arbeiten umgehend einzustellen und die zuständigen Behörden hinzu zu ziehen.

Für die Baumaßnahme wird kein Kran bauseits gestellt. Notwendige Hebefahrzeuge hat der AN entsprechend seiner Leistung selbst zu beschaffen und mit einzukalkulieren.

Der Auftraggeber errichtet ein Bauschild unter Angabe des Projektinhaltes. Firmeneigene Werbung von Einzelunternehmern auf eigene Kosten ist nicht erwünscht.

# Leistungsverzeichnis

G20063 Mülheim - Neubau Heißener Bad

---

## 016 Zimmerer- und Holzbauarbeiten

---

Nr. / Art	Bezeichnung der Leistungsverzeichnisebene
-----------	---

---

### I. Kalkulationshinweis

Der Inhalt nachgenannter Vorbemerkungen (allgemeine, projektspezifische und leistungs- gewerkespezifische Vorbemerkungen) und beigefügter Pläne ist bei der Kalkulation zu berücksichtigen. Die sich hieraus ergebenden Leistungen sind mit den Einheitspreisen abgegolten und werden nicht gesondert vergütet.

Die leistungs- gewerkespezifischen Vorbemerkungen sind teilweise erst einzelnen Titeln vorgeschaltet.

**Ende der Kalkulationshinweise**

# Leistungsverzeichnis

G20063 Mülheim - Neubau Heißener Bad

---

## 016 Zimmerer- und Holzbauarbeiten

---

Nr. / Art	Bezeichnung der Leistungsverzeichnisebene
-----------	---

---



# Leistungsverzeichnis

G20063 Mülheim - Neubau Heißener Bad

---

## 016 Zimmerer- und Holzbauarbeiten

---

Nr. / Art	Bezeichnung der Leistungsverzeichnisebene
-----------	---

---

### II. Allgemeine Vorbemerkungen

**01.0** Lager- und Baustelleneinrichtungsflächen stehen begrenzt zur Verfügung. Lager- und Aufenthaltsräume werden vom AG nicht zur Verfügung gestellt und sind vom AN entsprechend den gesetzlichen Vorgaben für alle Leistungen vorzuhalten. Es werden bauseitig die Zuwegung zur Baustelle und entsprechende Lagerflächen (siehe Baustelleneinrichtungsplan) zur Verfügung gestellt. Die Wegführung im Baufeld selbst ist Sache des AN und entsprechend zu berücksichtigen. Eine Baube- und -überwachung wird vom AG nicht gestellt.

**02.0** Strom und Wasseranschlüsse werden bauseits zur Verfügung gestellt und sind allen am Bau Beteiligten zugänglich.

**03.0** Die Baustelle hat in jeder Bauphase ordentlich und aufgeräumt zu erscheinen. Sollte vom AG oder der Bauleitung, beobachtet werden, dass der Baureinigung nicht nachgekommen wird, so wird nach erfolgter Inverzugsetzung und nochmaliger schriftlicher Aufforderung Abhilfe zu schaffen, innerhalb von 3 Tagen eine Reinigungsfirma beauftragt, den Bauschutt zu entsorgen. Die hierdurch entstehenden Kosten werden von der Schlussrechnung abgezogen.

**04.0** Der Sicherheits- und Gesundheitsplan ( SiGE-Plan) ist zu beachten.

**05.0** Der AN sichert zu, dass alle angebotenen Leistungen unter Berücksichtigung und Einhaltung der geltenden Unfallverhütungsvorschriften der entsprechenden BG angeboten wurde.

**06.0** In die nachfolgenden LVs ist jeweils die gesamte ordnungsgemäße und fachgerechte Entsorgung aller anfallenden Abfall- und Verpackungsmaterialien einzukalkulieren. Sofern es sich bei den Abfällen um Sondermüll handelt, sind bei der Entsorgung die behördlichen und berufsgenossenschaftlichen Vorschriften einzuhalten.

Für die Entsorgung aller Abfälle, die als Sondermüll gem. des Abfallbeseitigungsgesetzes eingestuft werden, sind dem AG die für ihn bestimmten Durchschläge des Entsorgungsbegleitscheines sowie der Deponieannahmenachweise und Nachweise über die entrichteten und bezahlten Gebühren auszuhändigen.

Die Entsorgung von Sonderabfall, wie giftige Anstrichstoffe, Lacke, Öle, kontaminierte Baustoffe und Gegenstände usw. aus dem Bereich des AN ist unverzüglich nach Fertigstellung der Leistung vorzunehmen.

**07.0** Die Verkehrswege für die LKW-Fahrzeuge mit Anhängern und die Beladeflächen sind während der Bauarbeiten für den AG ständig freizuhalten.

Alle Sicherungsmaßnahmen für den Betrieb der Baustelle sowie für den reibungslosen Betriebsablauf des AG sind durch den AN ohne besondere Vergütung durchzuführen.

# Leistungsverzeichnis

## G20063 Mülheim - Neubau Heißener Bad

### 016 Zimmerer- und Holzbauarbeiten

Nr. / Art	Bezeichnung der Leistungsverzeichnisebene
-----------	---

**08.0** Für alle genannten Marken- und Firmennamen gilt der Grundsatz „..oder gleichwertiger Art“, (o.glw.Art).Ggf. sind andere Fabrikate einzutragen!

**09.0** Die zu erbringenden Leistungen sind möglichst eindeutig und erschöpfend beschrieben. Das entbindet den AN jedoch nicht, sämtliche planerischen Unterlagen sowie die erf. Vorleistungen anderer ANs auf Eignung für die Durchführung der eigenen Arbeiten zu prüfen.

Bedenken gegen die Ausführung sind vor Beginn der Arbeiten schriftlich anzu- melden. Es ist grundsätzlich die komplette Leistung einschl. Lieferung und Einbau aller Materialien, sämtlicher Kleinteile und Befestigungsmittel anzubieten.

**10.0** Für die Ausführung wird erstklassige handwerkliche Arbeit unter Einsatz qualifizierter Fachkräfte gefordert. Nachunternehmer dürfen nur nach vorheriger und schriftlicher Zustimmung des AG / der Bauleitung eingesetzt werden.

**11.0** Der AN ist verpflichtet, für dieses BV einen Fachbauleiter zu benennen. Der Fachbauleiter hat nach Aufforderung durch die Bauleitung an den Baubesprechungen teilzunehmen. Hierbei getroffene Vereinbarungen bzw. Anordnungen der Bauleitung, insbesondere wenn sie der Sicherheit oder dem Baufortschritt dienen, sind unverzüglich Folge zu leisten.

**12.0** Die Arbeiten sind so fertigzustellen, wie es der Bauablauf erfordert. Es können Unterbrechungen und mehrere Anfahrten zur vollständigen eigenen Leistungserbringung notwendig sein. Die Kosten sind in den jeweiligen Positionen zu berücksichtigen und werden nicht gesondert vergütet

**13.0** Die, dem Leistungsverzeichnis, befügten Pläne ergänzen und verdeutlichen die im Text beschriebenen Leistungen. Sie sind bei der Kalkulation zu beachten, auch wenn nicht explizit in den Positionen darauf verwiesen wird.

**14.0** Vorhandene Bauteile (z. B. Zargen, Fenster, Türen) sind gegen Verschmutzung, Beschädigungen etc. in geeigneter Form zu schützen. Eine besondere Vergütung hierfür erfolgt nicht, die Kosten sind in die jeweiligen EPs einzukalkulieren.

**15.0** Die Dokumentationsunterlagen (wie u.a. Prüfberichte, Entsorgungsnachweise etc.) über die erbrachte Leistung sind vom AN zu erstellen und vor der Abnahme in zweifacher Ausfertigung vorzulegen.

**16.0** Die Projektabwicklung erfolgt über eine Online Projektplattform. Diese betrifft auch die Planverteilung.

Die Pläne sind vom AN eigenverantwortlich im aktuellen Zustand von der Projektplattform herunterzuladen und ggfs. zu vervielfältigen.

Ein Planversand durch den Planer in Papierform wird aus Nachhaltigkeitsgründen nicht erfolgen.

# Leistungsverzeichnis

G20063 Mülheim - Neubau Heißener Bad

---

## 016 Zimmerer- und Holzbauarbeiten

---

Nr. / Art	Bezeichnung der Leistungsverzeichnisebene
-----------	---

---

Die tägliche Kommunikation erfolgt über e-mail.

17.0 Bauseits ist eine Videoüberwachung mit Aufschaltung zu einem Wachdienst vorgesehen (Bauwatch o. ä.).

**18.0 ie Kosten der Abfallverwertung und der Abfallbeseitigung sind die Einheitspreise einzurechnen.**

**Ende der allgemeinen Vorbemerkungen**

# Leistungsverzeichnis

G20063 Mülheim - Neubau Heißener Bad

---

## 016 Zimmerer- und Holzbauarbeiten

---

Nr. / Art	Bezeichnung der Leistungsverzeichnisebene
-----------	---

---

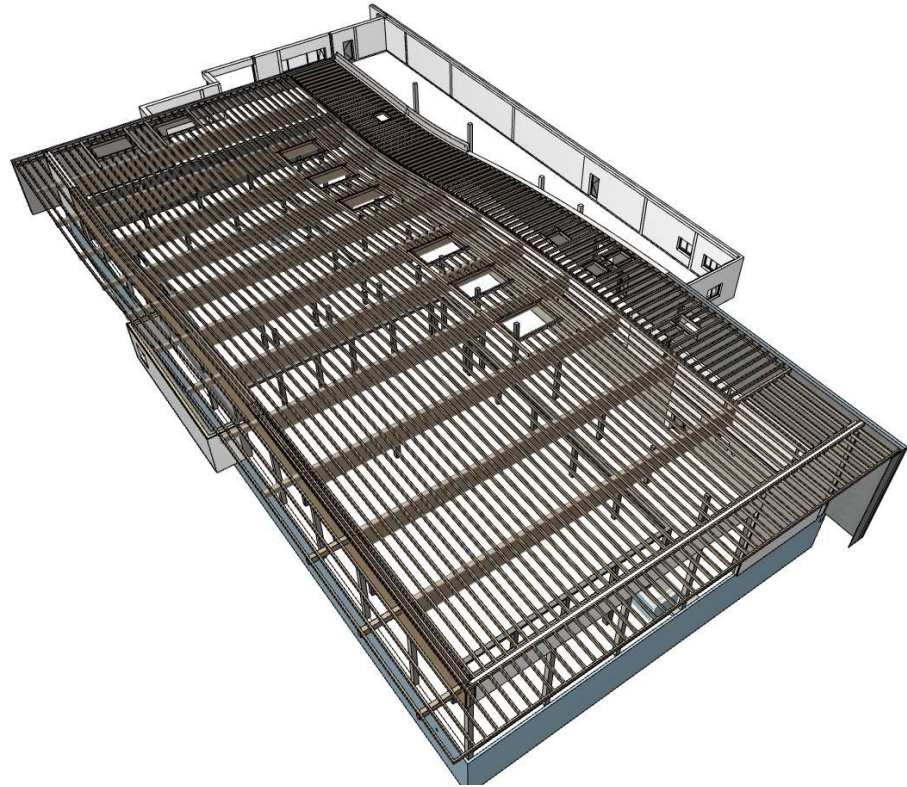
# Leistungsverzeichnis

016	LV	Zimmerer- und Holzbauarbeiten
10	Titel	Baustelleneinrichtung, sonstiges

Nr.	Leistungsbeschreibung	Menge/ Einh.	Preis (EP)	Gesamt (GP)
-----	-----------------------	--------------	------------	-------------

## 10 Titel Baustelleneinrichtung, sonstiges

### Isometrie Dachtragwerk



Übertrag: .....

# Leistungsverzeichnis

<b>016</b>	<b>LV</b>	<b>Zimmerer- und Holzbauarbeiten</b>
10	Titel	Baustelleneinrichtung, sonstiges

Nr.	Leistungsbeschreibung	Menge/ Einh.	Preis (EP)	Gesamt (GP)
-----	-----------------------	--------------	------------	-------------

Übertrag: .....

## 10.1 Einrichten der Baustelle

Lieferung, Aufstellen, Vorhalten, An-/Abtransport über die gesamte Bauzeit aller notwendigen Maschinen und Geräte sowie der notwendigen Sozialunterkünfte gemäß Arbeitsstättenverordnung (diese sind zwingend, Pausenaufenthalte im Gebäude sind nicht zulässig).

Erstellung der eigenen Lager- und Baustelleneinrichtungsfläche und Rückbau derselben.

Bei Bedarf, Absicherung der eigenen Baustelleneinrichtungsfläche durch einen mind. 2.0 m hohen Bauzaun, Elemente untereinander fest verbunden. Unterhalten der eigenen Baustellensicherung während der Bauzeit und Rückbau nach Beendigung der Baumaßnahmen.

Aufstellen, vorhalten und Abräumen von notwendigen Baustellenhinweisschildern.

In diese Position sind auch die Kosten für die laufende Baureinigung während der gesamten Ausführungszeit des Auftragnehmers einschl. Beseitigung des anfallenden Bauschuttes und -abfalles, getrennt für die Materialien Schutt, Holz, Papier bzw. Kartonagen, Kunststoffe, Farben und Lösemittel, Spraydosen, Metalle und dergleichen (z.B. durch Bereitstellung von Containern) inkl. der anfallenden Kipp- und Entsorgungsgebühren einzurechnen. Die besenreine Säuberung der Baustelle hat wöchentlich mind. einmal zu erfolgen. Die Baureinigung bezieht sich auch auf Lagerplätze und Außenbereiche.

Grundvorhaltezeit 4 Wochen

**Toilettenanlagen sind auf dem Gelände vorhanden.**

**1 St** EP..... GP .....

## 10.2 Verlängerte Vorhaltung Baustelleneinrichtung

Mehrpreis der vorgenannten Position für Verlängerung der angegebenen Vorhaltedauer (4 Wochen) um 1 Woche der Baustelleneinrichtung. Gilt auch als Minderpreis bei Verkürzung der Vorhaltezeit.

**2 Wo** EP..... GP .....

Übertrag: .....

# Leistungsverzeichnis

<b>016</b>	<b>LV</b>	<b>Zimmerer- und Holzbauarbeiten</b>
10	Titel	Baustelleneinrichtung, sonstiges

Nr.	Leistungsbeschreibung	Menge/ Einh.	Preis (EP)	Gesamt (GP)
-----	-----------------------	--------------	------------	-------------

Übertrag: .....

**10.3 Werkstatt und Montagepläne/Statik**

Erstellen der Werkstatt und Montagepläne durch den Auftragnehmer.

Incl. des prüffähigen statischen Nachweises

Grundlage des Verlegeplanes ist die Werkplanung des Architekten im Massstab 1:50 und die Positionspläne des Statikers.

**1 St** EP..... GP .....

**10.4 Terminplan**

Erstellung und Fortschreibung eines Terminplanes inkl. der Detailpunkte der nachbeschriebenen Zimmerarbeiten.

Der Terminplan ist innerhalb von 6 Wochen nach Beauftragung vorzulegen.

**1 St** EP..... GP .....

**10.5 Montagekräne**

Lieferung, Aufstellen, Vorhalten, An-/Abtransport über die gesamte Bauzeit aller notwendigen Krane/Hebezeuge

Grundvorhaltezeit 4 Wochen

**1 St** EP..... GP .....

**10.6 Verlängerte Vorhaltung Montagekräne**

Mehrpreis der vorgenannten Position für Verlängerung der angegebenen Vorhaltdauer (4 Wochen) um 1 Woche  
Gilt auch als Minderpreis bei Verkürzung der Vorhaltezeit.

**1 Wo** EP..... GP .....

Übertrag: .....

## Leistungsverzeichnis

<b>016</b>	<b>LV</b>	<b>Zimmerer- und Holzbauarbeiten</b>
10	Titel	Baustelleneinrichtung, sonstiges

Nr.	Leistungsbeschreibung	Menge/ Einh.	Preis (EP)	Gesamt (GP)
Übertrag: .....				
<b>10.7</b>	<p><b>Auffangnetz Schwimmhalle</b>  Auffangnetz,  montieren, vorhalten, demontieren  incl. An- und Abfahrt</p> <p>Einbauhöhe ca. 5.2 m über OKRD  Befestigung umlaufen ca. 130m</p> <p>Nach Rückbau sind die Befestigungslöcher wieder fachgerecht zu verschließen.</p>	<b>820 m2</b>	EP.....	GP .....
<b>10.8</b>	<p><b>Auffangnetz Schwimmhalle, Gebrauchsüberlassung</b>  Gebrauchsüberlassung des Auffangnetzes über die Grundeinsatzzeit hinaus.</p>	<b>1 Wo</b>	EP.....	GP .....
<b>10.9</b>	<p><b>Auffangnetz Technikzentrale+Treppenhaus</b>  Auffangnetz,  montieren, vorhalten, demontieren  incl. An- und Abfahrt</p> <p>Einbauhöhe ca. 2.2 m über OKRD  Befestigung umlaufen ca. 120m</p> <p>Nach Rückbau sind die Befestigungslöcher wieder fachgerecht zu verschließen.</p>	<b>315 m2</b>	EP.....	GP .....
<b>10.10</b>	<p><b>Auffangnetz Technikzentrale, Gebrauchsüberlassung</b>  Gebrauchsüberlassung des Auffangnetzes über die Grundeinsatzzeit hinaus.</p>	<b>1 Wo</b>	EP.....	GP .....
<b>Summe Titel 10</b>		<b>Baustelleneinrichtung, sonstiges, Netto: .....</b>		



# Leistungsverzeichnis

<b>016</b>	<b>LV</b>	<b>Zimmerer- und Holzbauarbeiten</b>		
20	Titel	Leimholzbinder		

## 20 Titel Leimholzbinder

### 20.1

#### Leimbinder, Pos. 8 Dachbinder

Herstellen, liefern, abbinden, fach- und sachgerecht einbauen von vorgefertigten und abgebindenen Leimholzbindern,

Oberfläche in Auslesequalität (allseitig gehobelt),

Ausführung der Anschlüsse nach Statik

Anschlüsse in gesonderter Position

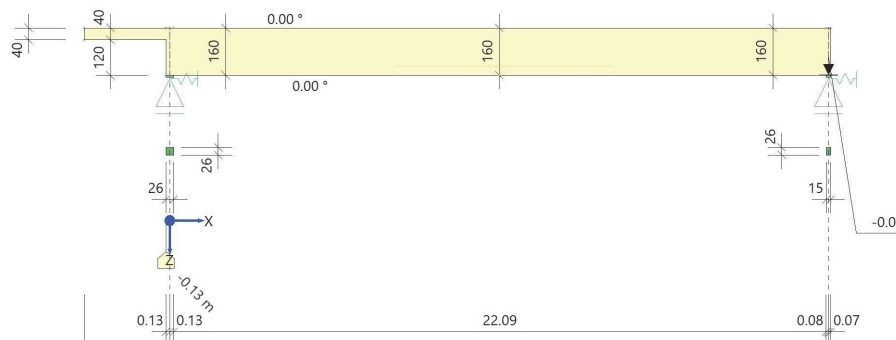
Inklusive Überhöhung

Ggfs. erforderliche Abstützungen / Abstreben sind mit einzukalkulieren.

Holzart: Fichte  
Festigkeitsklasse: GL 28 c

Brandverhalten: F30  
Branddauer:  $t_{req} = 30 \text{ min}$   
Abbrandrate:  $\beta_N = 0.70 \text{ mm/min}$   
Zusatzabbrand Vereinfachtes V.:  $d_0 = 7.0 \text{ mm}$   
Quersug:  $d_0, t_{90} = 20.0 \text{ mm}$

Nutzungsklasse: 2  
Abmessung in cm: 26 / 160 (B/H in cm)  
Anzahl: 11 Stück  
Länge:  $22,37 + 2,77 = 25,14 \text{ m}$   
Einbauort: gem. Positionsplan  
Einbauhöhe: 4,85 bis 8,15 m ü.OKRB



**105,534 m³** EP..... GP .....

Übertrag: .....

# Leistungsverzeichnis

<b>016</b>	<b>LV</b>	<b>Zimmerer- und Holzbauarbeiten</b>
20	Titel	Leimholzbinder

Nr.	Leistungsbeschreibung	Menge/ Einh.	Preis (EP)	Gesamt (GP)
-----	-----------------------	--------------	------------	-------------

Übertrag: .....

**20.2 Leimbinder, Pos. 9 Traufbinder**

Herstellen, liefern, abbinden, fach- und sachgerecht einbauen von vorgefertigten und abgebundenen Leimholzbindern,

Oberfläche in Auslesequalität (allseitig gehobelt),

Ausführung der Anschlüsse nach Statik

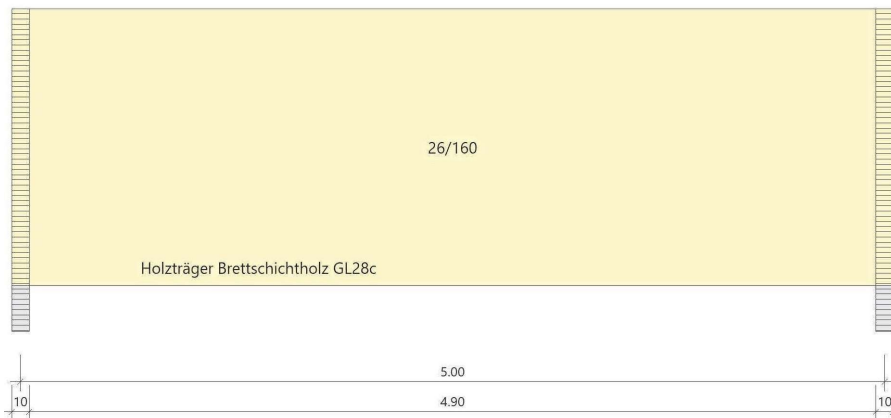
Anschlüsse in gesonderter Position

Gggs. erforderliche Abstützungen / Abstreben sind mit einzukalkulieren.

Holzart: Fichte  
 Festigkeitsklasse: GL 28 c

Brandverhalten: F30  
 Branddauer: treq = 30 min  
 Abbrandrate: βN = 0.70 mm/min  
 Zusatzabbrand Vereinfachtes V.: d0 = 7.0 mm  
 Querzug: d0,t90 = 20.0 mm

Nutzungsklasse: 2  
 Abmessung in cm: 26 / 160 (B/H in cm)  
 Anzahl: 11 Stück  
 Länge: 4,90 m  
 Einbauort: gem. Positionsplan  
 Einbauhöhe: 5,05 bis 8,25 m ü.OKRB



**22,422 m³** EP..... GP .....

Übertrag: .....

# Leistungsverzeichnis

**016**      **LV**      **Zimmerer- und Holzbauarbeiten**  
 20      Titel      Leimholzbinder

Nr.	Leistungsbeschreibung	Menge/ Einh.	Preis (EP)	Gesamt (GP)
-----	-----------------------	--------------	------------	-------------

Übertrag: .....

**20.3**      **UV-Schutzlasur, farblos**

Auftrag einer effektiven Schutzlasur gegen durch Licht (UV-Strahlung) ausgelöstes Nachdunkeln der Holzoberfläche der Leimbinder.

Farbton:      farblos

Die Lasur muss folgende Eigenschaften aufweisen:

- Eignung für Feuchträume
- Eignung für Schwimmbäder
- Eignung für Innenbereich
- giftklassefrei.

Bauseitige Schadstellen sind unmittelbar bei der Montage gemäss Angaben des Elementherstellers nachzubehandeln.

Angebotenes Fabrikat: '.....'

(Bietereintrag)

**1.160 m<sup>2</sup>**      EP.....      GP .....

Übertrag: .....

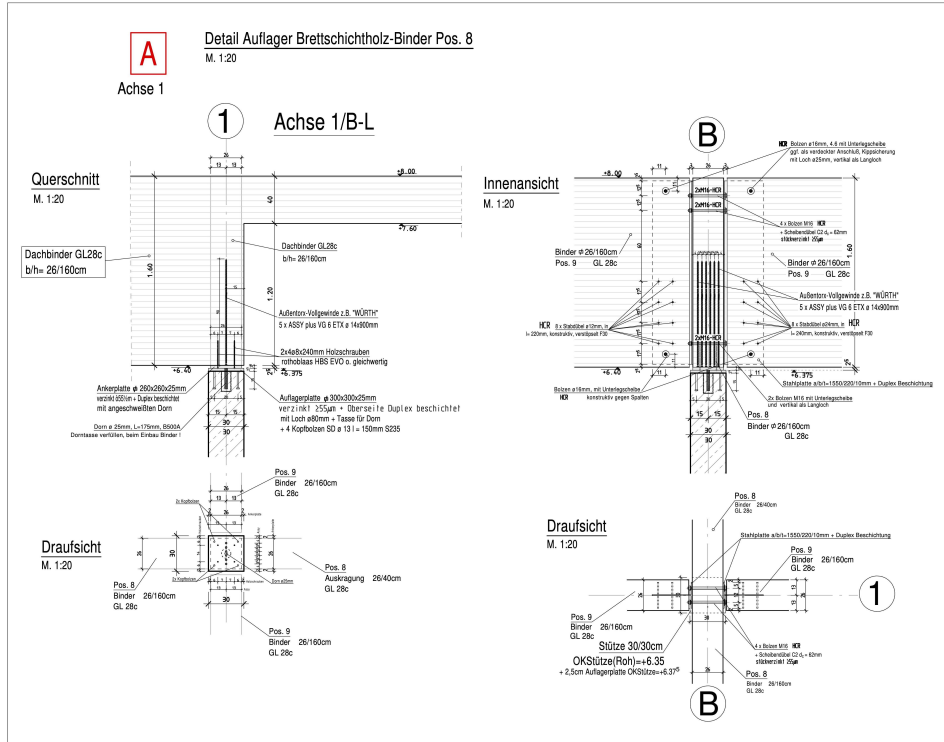


# Leistungsverzeichnis

**016 LV Zimmerer- und Holzbauarbeiten**  
**20 Titel Leimholz binder**

Nr.	Leistungsbeschreibung	Menge/ Einh.	Preis (EP)	Gesamt (GP)
-----	-----------------------	--------------	------------	-------------

Übertrag: .....



11 Stk EP..... GP .....

Übertrag: .....

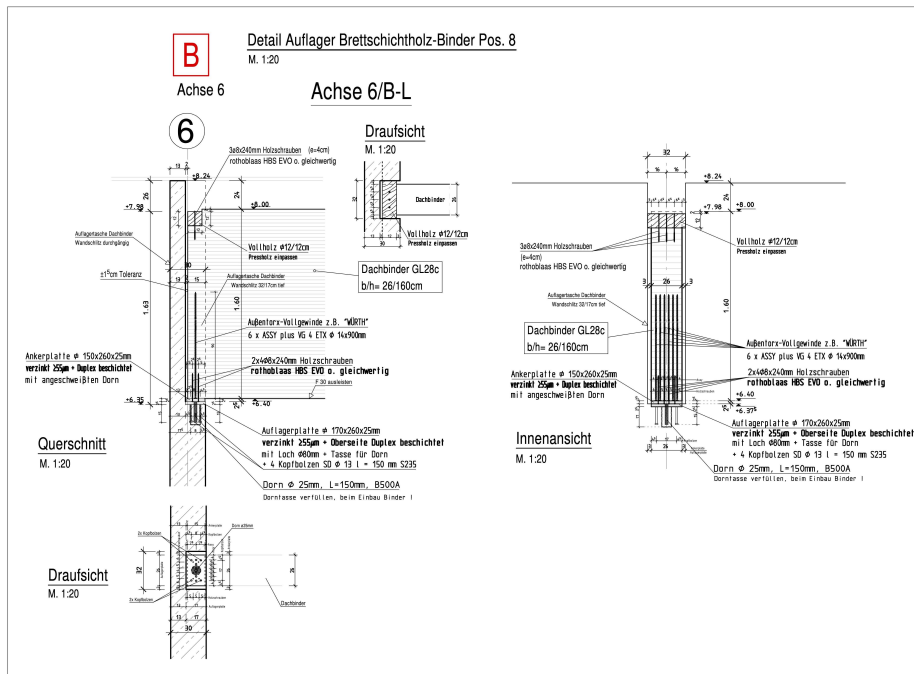
# Leistungsverzeichnis

016 LV Zimmerer- und Holzbauarbeiten  
 20 Titel Leimholzbinde

Nr.	Leistungsbeschreibung	Menge/ Einh.	Preis (EP)	Gesamt (GP)
				Übertrag: .....

**20.6 Anschluss Detail B**  
 Schwerlastverbindung herstellen  
 Beton-Holz

System Befestigung gem. Zulassung  
 Inclusive aller Platten, Dorne, Schrauben etc. in HCR Ausführung die für die Erstellung der Verbindung erforderlich sind



11 Stk    EP.....    GP .....

Übertrag: .....

# Leistungsverzeichnis

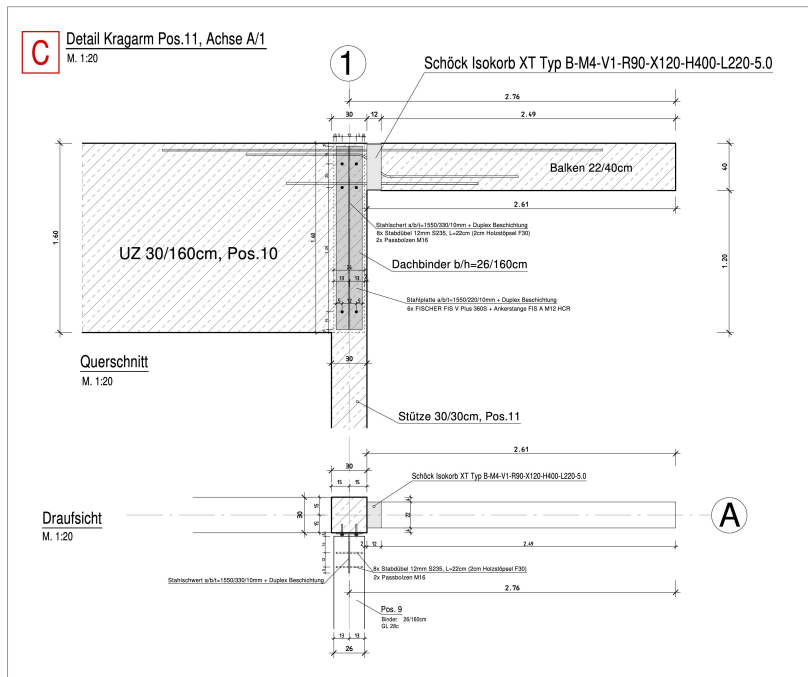
016 LV Zimmerer- und Holzbauarbeiten  
 20 Titel Leimholzbinder

Nr.	Leistungsbeschreibung	Menge/ Einh.	Preis (EP)	Gesamt (GP)
-----	-----------------------	--------------	------------	-------------

Übertrag: .....

**20.7 Anschluss Detail C**  
 Schwerlastverbindung herstellen  
 Beton-Holz

System Befestigung gem. Zulassung  
 Inclusive aller Platten, Schrauben etc. in HCR Ausführung die für die Erstellung der Verbindung erforderlich sind



1 Stk EP..... GP .....

Übertrag: .....

## Leistungsverzeichnis

---

**016**      **LV**      **Zimmerer- und Holzbauarbeiten**  
20      Titel      Leimholzbinder

---

Nr.	Leistungsbeschreibung	Menge/ Einh.	Preis (EP)	Gesamt (GP)
-----	-----------------------	--------------	------------	-------------

---

**Summe Titel 20**

**Leimholzbinder, Netto:** .....

---



# Leistungsverzeichnis

<b>016</b>	<b>LV</b>	<b>Zimmerer- und Holzbauarbeiten</b>
30	Titel	Sparrenlage mit OSB Plattenschalung

Nr.	Leistungsbeschreibung	Menge/ Einh.	Preis (EP)	Gesamt (GP)
-----	-----------------------	--------------	------------	-------------

## 30 Titel Sparrenlage mit OSB Plattenschalung

### 30.1 Sparren 10/24 Badehalle und Vordach

Liefern und Einbauen

von Sparren

Abmessung: 10 x 24 cm  
 Systemlänge: 5,00 m  
 stat. System: 2-3 Feldträger  
 Nadelholz C24 (S10)

Untergrund: Holzleimbinder

Befestigungsmittel in separater Position

**2.500 m** EP..... GP .....

### 30.2 Randbalken 10/24 Vordach

Liefern und Einbauen

von Randbalken

Abmessung: 10 x 24 cm  
 Nadelholz C24 (S10)

Untergrund: Sparren NH

Befestigungsmittel in separater Position

**30 m** EP..... GP .....

Übertrag: .....

# Leistungsverzeichnis

<b>016</b>	<b>LV</b>	<b>Zimmerer- und Holzbauarbeiten</b>
30	Titel	Sparrenlage mit OSB Plattenschalung

Nr.	Leistungsbeschreibung	Menge/ Einh.	Preis (EP)	Gesamt (GP)
-----	-----------------------	--------------	------------	-------------

Übertrag: .....

### 30.3 Fusspfette 10/20 Achse A

Liefern und Einbauen

von Fusspfette

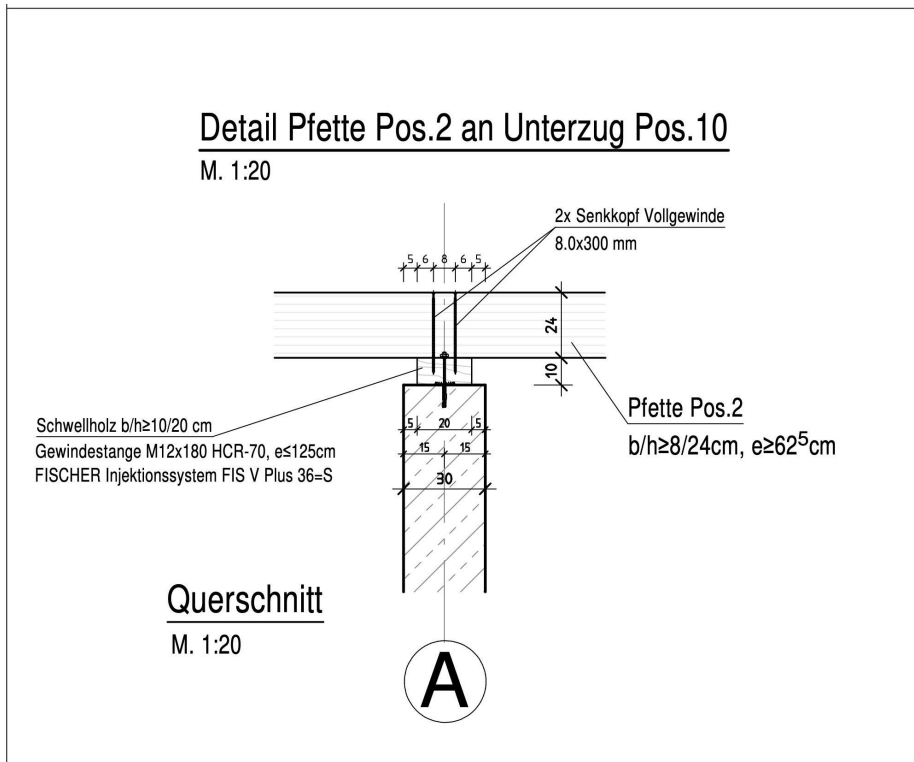
Abmessung: 10 x 20 cm

Nadelholz C24 (S10)

Untergrund: Stahlbeton

Befestigungsabstand: a=1,25 m

incl. Befestigungsmittel gem. Statik



30 m EP..... GP .....

Übertrag: .....

# Leistungsverzeichnis

<b>016</b>	<b>LV</b>	<b>Zimmerer- und Holzbauarbeiten</b>
30	Titel	Sparrenlage mit OSB Plattenschalung

Nr.	Leistungsbeschreibung	Menge/ Einh.	Preis (EP)	Gesamt (GP)
-----	-----------------------	--------------	------------	-------------

Übertrag: .....

## 30.4 Sparren 20/24 Badehalle

Liefern und Einbauen

von Sparren

Abmessung: 20 x 24 cm  
 Systemlänge: 5,00 m  
 stat. System: 2-3 Feldträger  
 Nadelholz C24 (S10)

Untergrund: Holzeimbinder

Befestigungsmittel in separater Position

**80 m** EP..... GP .....

## 30.5 Sparren 8/24 Technikzentrale

Liefern und Einbauen

von Sparren

Abmessung: 8 x 24 cm  
 Systemlänge: 4,55 m  
 stat. System: 1 Feldträger  
 Nadelholz C24 (S10)

Untergrund: Randpfette an Stahlbetonwand

Einbauort: Technikzentrale

Befestigungsmittel in separater Position

**360 m** EP..... GP .....

## 30.6 Sparren 8/24 Technikzentrale und Vordach

Liefern und Einbauen

von Sparren

Abmessung: 8 x 24 cm  
 Systemlänge: 7,85 m  
 stat. System: 2 Feldträger  
 Nadelholz C24 (S10)

Untergrund: Holzpfette

- Fortsetzung auf nächster Seite -

Übertrag: .....

# Leistungsverzeichnis

<b>016</b>	<b>LV</b>	<b>Zimmerer- und Holzbauarbeiten</b>
30	Titel	Sparrenlage mit OSB Plattenschalung

Nr.	Leistungsbeschreibung	Menge/ Einh.	Preis (EP)	Gesamt (GP)
-----	-----------------------	--------------	------------	-------------

Übertrag: .....

Einbauort: Technikzentrale

Befestigungsmittel in separater Position

**55 m** EP..... GP .....

## 30.7 Sparren 12/24 Technikzentrale

Liefern und Einbauen

von Sparren

Abmessung: 12 x 24 cm  
 Systemlänge: 4,55 m  
 stat. System: 1 Feldträger  
 Nadelholz C24 (S10)

Untergrund: Randpfette an Stahlbetonwand

Einbauort: Technikzentrale

Befestigungsmittel in separater Position

**40 m** EP..... GP .....

Übertrag: .....

# Leistungsverzeichnis

<b>016</b>	<b>LV</b>	<b>Zimmerer- und Holzbauarbeiten</b>
30	Titel	Sparrenlage mit OSB Plattenschalung

Nr.	Leistungsbeschreibung	Menge/ Einh.	Preis (EP)	Gesamt (GP)
-----	-----------------------	--------------	------------	-------------

Übertrag: .....

## 30.8 Randpfette 10/16 Achse M, 6 und 7

Liefern und Einbauen

von Randpfette

Abmessung: 10 x 20 cm

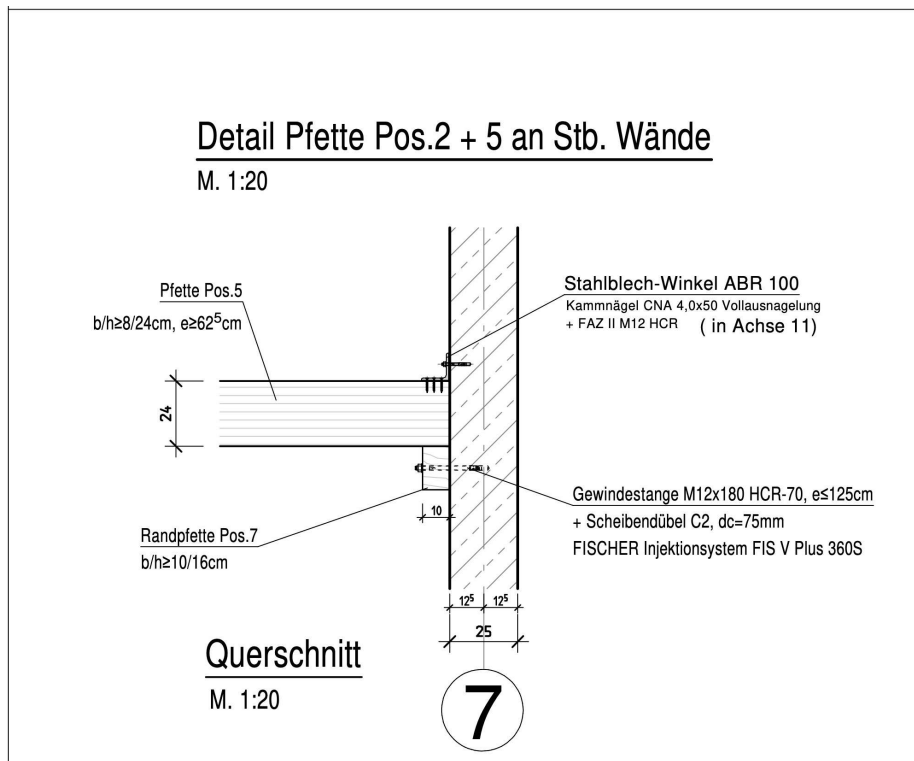
Nadelholz C24 (S10)

Untergrund: Stahlbeton

Befestigungsabstand: e=1,25 m

incl. Befestigungsmittel gem. Statik

Stahlblechwinkel ABR 100 und Pfettenbefestigung 8/24 in gesonderter Position



135 m EP..... GP .....

Übertrag: .....

# Leistungsverzeichnis

<b>016</b>	<b>LV</b>	<b>Zimmerer- und Holzbauarbeiten</b>
30	Titel	Sparrenlage mit OSB Plattenschalung

Nr.	Leistungsbeschreibung	Menge/ Einh.	Preis (EP)	Gesamt (GP)
-----	-----------------------	--------------	------------	-------------

Übertrag: .....

## 30.9 Attikaufkantung

Liefen und Einbauen

bestehend aus:

Holzbalken (Rähm) 10/10, waagrecht

Holzbalken Stiele)6/10, senkrecht, a=62,5 cm, L=1,19 m

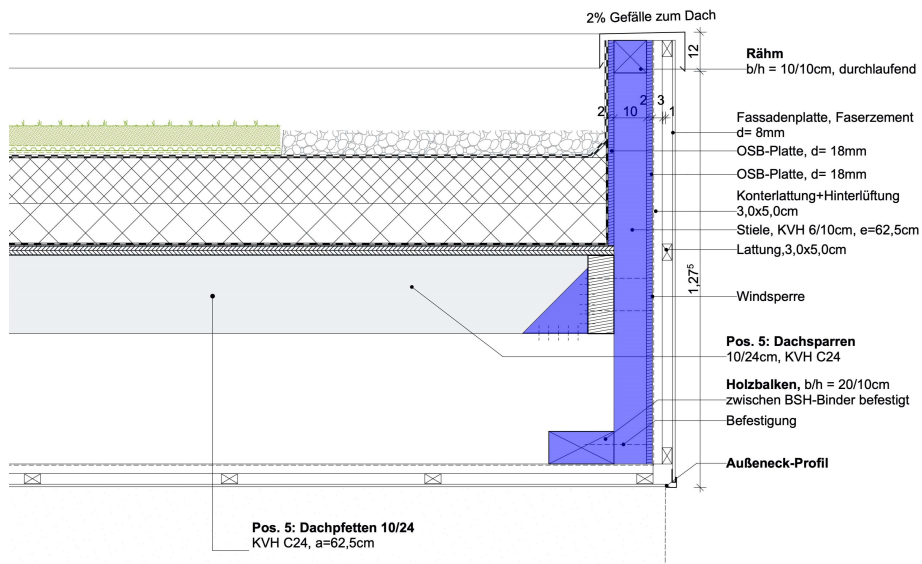
Holzbalken 20/10, waagrecht

OSB/3 Platte innen 18 mm, h=0,63 m

OSB/3 Platte aussen 18 mm, h=1,30 m

incl.Befestigungsmaterial, Stahlknaggen etc. gem Statik

Leistungsumfang "blau" dargestellt



92,5 m

EP.....

GP .....

Übertrag: .....

# Leistungsverzeichnis

<b>016</b>	<b>LV</b>	<b>Zimmerer- und Holzbauarbeiten</b>
30	Titel	Sparrenlage mit OSB Plattenschalung

Nr.	Leistungsbeschreibung	Menge/ Einh.	Preis (EP)	Gesamt (GP)
-----	-----------------------	--------------	------------	-------------

Übertrag: .....

<b>30.10</b>	<b>OSB/3 Dachplatten, t=30 mm</b> Liefen und Einbauen von 30 mm starken OSB-Platten  Befestigung Holzbauschrauben Senkkopf Teilgewinde 6,0x60 mm (nicht vorgebohrt) Befestigungsabstand Randbereich > a=20 cm Befestigungsabstand Regelbereich > a=30 cm Befestigungsmittel in separater Position	<b>1.875 m<sup>2</sup></b>	EP.....	GP .....
--------------	---	----------------------------	---------	----------

<b>30.11</b>	<b>Befestigungsschrauben 6 x 60 mm</b> Lieferung und Montage von Befestigungsschrauben Holzbauschrauben Senkkopf Teilgewinde, aus verzinktem, gehärtetem Stahl  Durchmesser: 6 mm Länge: 60 mm Befestigungsabstand Randbereich: a=20 cm Befestigungsabstand Regelbereich: a=30 cm  angebotenes Fabrikat: '.....' (vom Bieter einzutragen)	<b>11.000 St</b>	EP.....	GP .....
--------------	--	------------------	---------	----------

<b>30.12</b>	<b>Befestigungsschrauben 8 x 340 mm</b> Lieferung und Montage von Befestigungsschrauben Holzbauschrauben mit großem Scheibenkopf, aus verzinktem, gehärtetem Stahl  Durchmesser: 8 mm Länge: 340 mm  angebotenes Fabrikat: '.....' (vom Bieter einzutragen)	<b>1.350 St</b>	EP.....	GP .....
--------------	--	-----------------	---------	----------

Übertrag: .....

## Leistungsverzeichnis

<b>016</b>	<b>LV</b>	<b>Zimmerer- und Holzbauarbeiten</b>
30	Titel	Sparrenlage mit OSB Plattenschalung

Nr.	Leistungsbeschreibung	Menge/ Einh.	Preis (EP)	Gesamt (GP)
			Übertrag: .....	
<b>30.13</b>	<p><b>Winkelverbinder ABR 100</b></p> <p>Lieferung und Montage von Winkelverbindern zur Sicherung der Sparren in Achse 6 und 7</p> <p>Untergrund: NH-Sparren und Stahlbeton</p> <p>Typ: ABR 100</p> <p>incl. Befestigungsmaterial</p> <p>angebotenes Fabrikat: '.....' (vom Bieter einzutragen)</p>	<b>220 St</b>	EP.....	GP .....
<b>30.14</b>	<p><b>Durchbrüche 200 x 200</b></p> <p>Durchbrüche in OSB Schalung herstellen Abmessung 200 x 200 mm</p>	<b>15 St</b>	EP.....	GP .....
<b>30.15</b>	<p><b>Durchbrüche 250 x 250</b></p> <p>Durchbrüche in OSB Schalung herstellen Abmessung 250 x 250 mm</p>	<b>1 St</b>	EP.....	GP .....
<b>30.16</b>	<p><b>Durchbruch für Lüftung, DD 250 x 900 mm</b></p> <p>Durchbrüche in Dachkonstruktion herstellen Incl. statische Auswechslung mit Kanthölzern 8 x 24 cm Für Lüftungsanlage DD = 0,25 x 0,90 m</p> <p>Die Öffnungen sind durchtrittsicher abzudecken.</p>	<b>1 St</b>	EP.....	GP .....

Übertrag: .....



# Leistungsverzeichnis

**016**      **LV**      **Zimmerer- und Holzbauarbeiten**  
 30      Titel      Sparrenlage mit OSB Plattenschalung

Nr.	Leistungsbeschreibung	Menge/ Einh.	Preis (EP)	Gesamt (GP)
Übertrag: .....				
<b>30.17</b>	<b>Durchbruch für Lüftung, DD 1.300 x 900 mm</b> Durchbrüche in Dachkonstruktion herstellen Incl. statische Auswechslung mit Kanthölzern 8 x 24 cm Für Lüftungsanlage DD = 1,30x0,90 m  Die Öffnungen sind durchtrittsicher abzudecken.	<b>1 St</b>	EP.....	GP .....
<b>30.18</b>	<b>Durchbruch für Lüftung, DD 1.300 x 1.200 mm</b> Durchbrüche in Dachkonstruktion herstellen Incl. statische Auswechslung mit Kanthölzern 8 x 24 cm Für Lüftungsanlage DD = 1,30x 1,20 m  Die Öffnungen sind durchtrittsicher abzudecken.	<b>1 St</b>	EP.....	GP .....
<b>30.19</b>	<b>Durchbruch für RWA, DD 1.400 x 1.000 mm</b> Durchbrüche in Dachkonstruktion herstellen Incl. statische Auswechslung mit Kanthölzern 8 x 24 cm Für RWA DD = 1,40x 1,00 m  Die Öffnungen sind durchtrittsicher abzudecken.	<b>3 St</b>	EP.....	GP .....
<b>30.20</b>	<b>Durchbruch für RWA, DD 2.100 x 3.060 mm</b> Durchbrüche in Dachkonstruktion herstellen Incl. statische Auswechslung mit Kanthölzern 10 x 24 cm Für RWA DD = 2,1 x 3,60 m  Die Öffnungen sind durchtrittsicher abzudecken.	<b>8 St</b>	EP.....	GP .....
<hr/>				
<b>Summe Titel 30</b>		<b>Sparrenlage mit OSB Plattenschalung, Netto: .....</b>		
<hr/>				

# Leistungsverzeichnis

<b>016</b>	<b>LV</b>	<b>Zimmerer- und Holzbauarbeiten</b>
40	Titel	Notabdichtung

Nr.	Leistungsbeschreibung	Menge/ Einh.	Preis (EP)	Gesamt (GP)
-----	-----------------------	--------------	------------	-------------

## 40 Titel Notabdichtung

### 40.1 Notabdichtung/Dampfsperre OSB-Platten

Liefen und Verlegen einer Flachdachbahn

Dampfsperre auf die OSB/3 Platten nach Herstellervorschrift.

Nagelbare und durchtrittsfeste kaltselbstklebende Elastomerbitumen-Dampfsperrbahn gemäß DIN EN 13970 mit oberseitiger Aluminiumpolyester-Kombiauflage und Alu-freiem Rand.

Dampfdicht (sd-Wert > 1.500 m)

Oberseite: trittfeste Aluminiumpolyesterkombination mit Glasvlies 60 g/m<sup>2</sup>, blendfrei

beschichtet, mit abziehbarem Längsrandstreifen

Deckschicht: kaltselbstklebendes

Elastomerbitumen

Unterseite: abziehbare Folie mit

Längsrandperforation

Die Dampfsperre dient bis zum Verlegen der Dämmung als Notabdichtung und muss aus diesem Grunde wasserdicht und gegen Windsog gesichert hergestellt werden.

Die Stösse der Bahnen sind mit dem Heissluftfön und einer Anpressrolle zu verschweissen.

Angebotenes Fabrikat: '.....'

(Bietereintrag)

**1.875 m<sup>2</sup>** EP..... GP .....

### 40.2 Notabdichtung-Anarbeiten an aufgehende Bauteile-OSB

Anarbeiten der Dampfsperre an aufgehende Bauteile

H=65 cm

Untergrund OSB/3 Platten

nach Herstellervorschriften

**95 m** EP..... GP .....

Übertrag: .....

# Leistungsverzeichnis

**016**      **LV**      **Zimmerer- und Holzbauarbeiten**  
 40      Titel      Notabdichtung

Nr.	Leistungsbeschreibung	Menge/ Einh.	Preis (EP)	Gesamt (GP)
Übertrag: .....				
<b>40.3</b>	<b>Notabdichtung-Anarbeiten an aufgehende Bauteile-Beton</b> Anarbeiten der Dampfsperre an aufgehende Bauteile H=65 cm Untergrund Stahlbeton nach Herstellervorschriften	<b>95 m</b>	EP.....	GP .....
<b>40.4</b>	<b>Notabdichtung-Zulage Innen-/Aussenecken</b> Zulage Innen-/Aussenecken	<b>4 St</b>	EP.....	GP .....
<b>40.5</b>	<b>Notabdichtung-Anschluss an Attikaabläufe</b> Anschluss an Attikaabläufe Abmessung 1,00 x 0,20 m  Anschluss nach Herstellervorschrift	<b>6 St</b>	EP.....	GP .....
<b>40.6</b>	<b>Dampfsperre anarbeiten an für Rohre DN 125</b> Dampfsperre an Lüftungsrohren/Kanälen hochführen und befestigen  für Rohre DN 125	<b>15 St</b>	EP.....	GP .....
<b>40.7</b>	<b>Dampfsperre anarbeiten an für Rohre DN 200</b> Dampfsperre an Lüftungsrohren/Kanälen hochführen und befestigen  für Rohre DN 200	<b>1 St</b>	EP.....	GP .....
<b>40.8</b>	<b>Dampfsperre anarbeiten an Durchbrüche 250 x 900 mm</b> Dampfsperre an Lüftungsrohren/Kanälen hochführen und befestigen. Inclusive der Eckausbildung  Abmessung 250 x 900 (mm)	<b>1 St</b>	EP.....	GP .....
Übertrag: .....				

## Leistungsverzeichnis

**016**      **LV**      **Zimmerer- und Holzbauarbeiten**  
 40      Titel      Notabdichtung

Nr.	Leistungsbeschreibung	Menge/ Einh.	Preis (EP)	Gesamt (GP)
Übertrag: .....				
<b>40.9</b>	<b>Dampfsperre anarbeiten an Durchbrüche 1.300 x 900 mm</b> Dampfsperre an Lüftungsrohren/Kanälen hochführen und befestigen. Inclusive der Eckausbildung  Abmessung 1.300 x 900 (mm)	<b>1 St</b>	EP.....	GP .....
<b>40.10</b>	<b>Dampfsperre anarbeiten an Durchbrüche 1.300 x 1.200 mm</b> Dampfsperre an Lüftungsrohren/Kanälen hochführen und befestigen. Inclusive der Eckausbildung  Abmessung 1.300 x 1.200 (mm)	<b>1 St</b>	EP.....	GP .....
<b>40.11</b>	<b>Dampfsperre anarbeiten an Durchbrüche 1.400 x 1.000 mm</b> Dampfsperre an RWA hochführen und befestigen. Inclusive der Eckausbildung  Abmessung 1.400 x 1.000 (mm)	<b>3 St</b>	EP.....	GP .....
<b>40.12</b>	<b>Dampfsperre anarbeiten an Durchbrüche 2.100 x 3.060 mm</b> Dampfsperre an RWA hochführen und befestigen. Inclusive der Eckausbildung  Abmessung 2.100 x 3.060 (mm)	<b>8 St</b>	EP.....	GP .....
<b>Summe Titel 40</b>			<b>Notabdichtung, Netto:</b>	.....

# Leistungsverzeichnis

**016 LV Zimmerer- und Holzbauarbeiten**  
 50 Titel Unterdecke

Nr.	Leistungsbeschreibung	Menge/ Einh.	Preis (EP)	Gesamt (GP)
-----	-----------------------	--------------	------------	-------------

**50 Titel Unterdecke**

**50.1**

**Holzwohle Akustikplatten, A1**

magnesitgebundene Holzwohle-Akustikplatten A1 mit Unterkonstruktion liefern und montieren  
 Befestigung auf Lattung/Konterlattung 30/50 mm direkt auf der Sparrenlage mit 10 mm Schattenfuge  
 incl. Befestigungsmaterial und Rollgerüst für Montage  
 Einbauhöhe: 4,85 bis 8,15 m ü.OKRB

Plattengröße: 1.250 x 625 mm  
 Dicke: 35 mm  
 Farbe: weiß

angebot. Fabrikat

'.....'  
 Bielereintrag

**1.375 m<sup>2</sup>** EP..... GP .....

**Summe Titel 50**

**Unterdecke, Netto:** .....

# Leistungsverzeichnis

<b>016</b>	<b>LV</b>	<b>Zimmerer- und Holzbauarbeiten</b>
60	Titel	Stundenlohnarbeiten

Nr.	Leistungsbeschreibung	Menge/ Einh.	Preis (EP)	Gesamt (GP)
-----	-----------------------	--------------	------------	-------------

## 60 Titel Stundenlohnarbeiten

### Stundenlohnarbeiten

Stundenlohnarbeiten dürfen nur auf besondere Anweisung der Bauleitung ausgeführt werden. Nachweise hierfür sind arbeitstäglich zur Anerkennung vorzulegen.

Mit der Abgabe dieses Angebotes erklärt der Bieter rechtsverbindlich, dass die Verrechnungssätze der Stundenlohnarbeiten unter Beachtung der preis- rechtlichen Vorschriften ermittelt sind und unabhängig von der Anzahl der abgerechneten Stunden Gültigkeit haben. Die Verrechnungskosten beinhalten die Gemein- kosten, Sozialbeiträge, evtl. Vermögenswirksame Leistungen sowie sonstige Nebenkosten.

### 60.1 Vorarbeiter, Stundenlohnarbeiten

Für evtl. erforderliche Arbeiten, die nicht im LV erfaßt sind und gegen Nachweis zur Ausführung kommen werden berechnet für:

Vorarbeiter

**10 Std** EP..... GP .....

### 60.2 Facharbeiter, Stundenlohnarbeiten

Für evtl. erforderliche Arbeiten, die nicht im LV erfaßt sind und gegen Nachweis zur Ausführung kommen, werden berechnet für:

Facharbeiter

**15 Std** EP..... GP .....

### 60.3 Bauhelfer, Stundenlohnarbeiter

Für evtl. erforderliche Arbeiten, die nicht im LV erfaßt sind und gegen Nachweis zur Ausführung kommen, werden berechnet für:

Bauhelfer

**10 Std** EP..... GP .....

## Summe Titel 60

**Stundenlohnarbeiten, Netto:** .....

## Zusammenfassung der Gliederungspunkte

### Zimmerer- und Holzbauarbeiten

Nr.	Art	Bezeichnung der Leistungsverzeichnisebene	Gesamt in EUR
10	Titel	Baustelleneinrichtung, sonstiges	.....
20	Titel	Leimholzbinder	.....
30	Titel	Sparrenlage mit OSB Plattenschalung	.....
40	Titel	Notabdichtung	.....
50	Titel	Unterdecke	.....
60	Titel	Stundenlohnarbeiten	.....
<b>Gesamtsumme</b>		Zimmerer- und Holzbauarbeiten	.....
		MwSt. 19,0 %	.....
		<b>Gesamtsumme inkl. MwSt.</b>	.....